

DIRECTION GÉNÉRALE ADJOINTE
PATRIMOINE ET INFRASTRUCTURES DÉPARTEMENTALES
UTD BASSE NAVARRE ET SOULE

ARRETE

Portant réglementation de la circulation sur la RD 933 Territoire de la Commune de BUSTINCE-IRIBERRY

2024/DGAPID/BNS/114

Le Président du Conseil départemental des Pyrénées-Atlantiques,

Vu le Code de la Route,

Vu l'Arrêté Interministériel du 24 novembre 1967 relatif à la signalisation routière ainsi que les textes qui l'ont modifié ou complété,

Vu la Loi 82/213 du 2 mars 1982 relative aux droits et libertés des Communes, Départements et Régions,

Vu l'arrêté n° 02-2023 DGAPID du 13 février 2023, portant délégation de signature de M. le Président du Conseil départemental à M. le Directeur des Routes et Infrastructures et à Mme et MM. les chefs d'UTD,

Vu l'arrêté préfectoral n° 64-2021-10-28-00005 du 29 octobre 2021 portant délégation de signature de M. le Préfet des Pyrénées-Atlantiques à M. le Directeur Départemental des Territoires et de la Mer des Pyrénées-Atlantiques

Vu l'avis de M. le Directeur Départemental des Territoires et de la Mer,

Vu la demande formulée le 27/05/2024 par la Mme Yaëlle RENIAU de l'entreprise **AXIMUM MODS**,

Considérant que pour assurer le bon déroulement d'une **Intervention de maintenance sur le radar tourelle T_064_0020**, vu la configuration de la Route Départementale, afin d'assurer une sécurité optimale des usagers et des travailleurs sur le chantier, il convient de réglementer la circulation,

Sur proposition de Monsieur le Directeur Général Adjoint du Patrimoine et des Infrastructures Départementales, Unité Technique Départementale BASSE-NAVARRRE ET SOULE,

ARRETE

ARTICLE 1 : Durée des travaux : dans la période du **11 au 13 juin 2024**, de 07h30 à 17h30.

La circulation de tous les véhicules sera réglementée sur la **RD 933** au **PR 70+300**, hors agglomération, territoire de la Commune de **BUSTINCE-IRIBERRY**,

La circulation sera régulée par alternat, par feux tricolores, précédés d'une signalisation d'approche en application des recommandations du guide technique SETRA « *Signalisation Temporaire – Les alternats volume 4* ».

Durant l'alternat, la vitesse sera limitée à 50 km/h. Le dépassement et le stationnement seront interdits sur la section précitée.

ARTICLE 2 : En dehors des horaires de travail, la nuit, une signalisation de danger appropriée au chantier incluant des feux clignotants sera mise en place.

En fonction de l'avancement du chantier, la circulation pourra être régulée par alternats ou par feux clignotants, suivant la demande de l'Unité Technique Départementale BASSE-NAVARRRE ET SOULE.

ARTICLE 3 : La pré-signalisation et les limites des prescriptions seront indiquées par signaux réglementaires conformes à la signalisation des routes.

La fourniture, la pose, la maintenance et la dépose de cette signalisation sont sous la responsabilité du bénéficiaire de cette autorisation, de jour comme de nuit, week-ends et jours fériés compris.

ARTICLE 4 : Toute infraction aux dispositions du présent arrêté sera constatée et poursuivie conformément aux lois et règlements en vigueur.

ARTICLE 5 : Ampliation du présent arrêté sera adressée à :

- M. le Préfet des Pyrénées-Atlantiques, Direction Départementale des Territoires et de la Mer, Unité Sécurité Routière Défense Gestion de Crise,
- M. le Colonel commandant le Groupement de Gendarmerie des Pyrénées-Atlantiques,
- M. le Maire de la commune de BUSTINCE-IRIBERRY,
- M. le Président du Conseil départemental, Direction Générale Adjointe du Patrimoine et des Infrastructures Départementales, Service Gestion du Patrimoine Infrastructures,
- Madame et Monsieur les Conseillers départementaux du Canton de la MONTAGNE BASQUE,

Qui sont chargés, chacun en ce qui le concerne, de l'exécution du présent arrêté *qui sera publié sur le site <https://publication-actes.le64.fr>*. »

SAINT-PALAIS, le 28/05/2024

Pour le Président du Conseil départemental
Et par délégation,
L'Adjoint au Responsable de l'Unité Technique
Départementale
BASSE-NAVARRRE ET SOULE,

Antonin DUCASSE

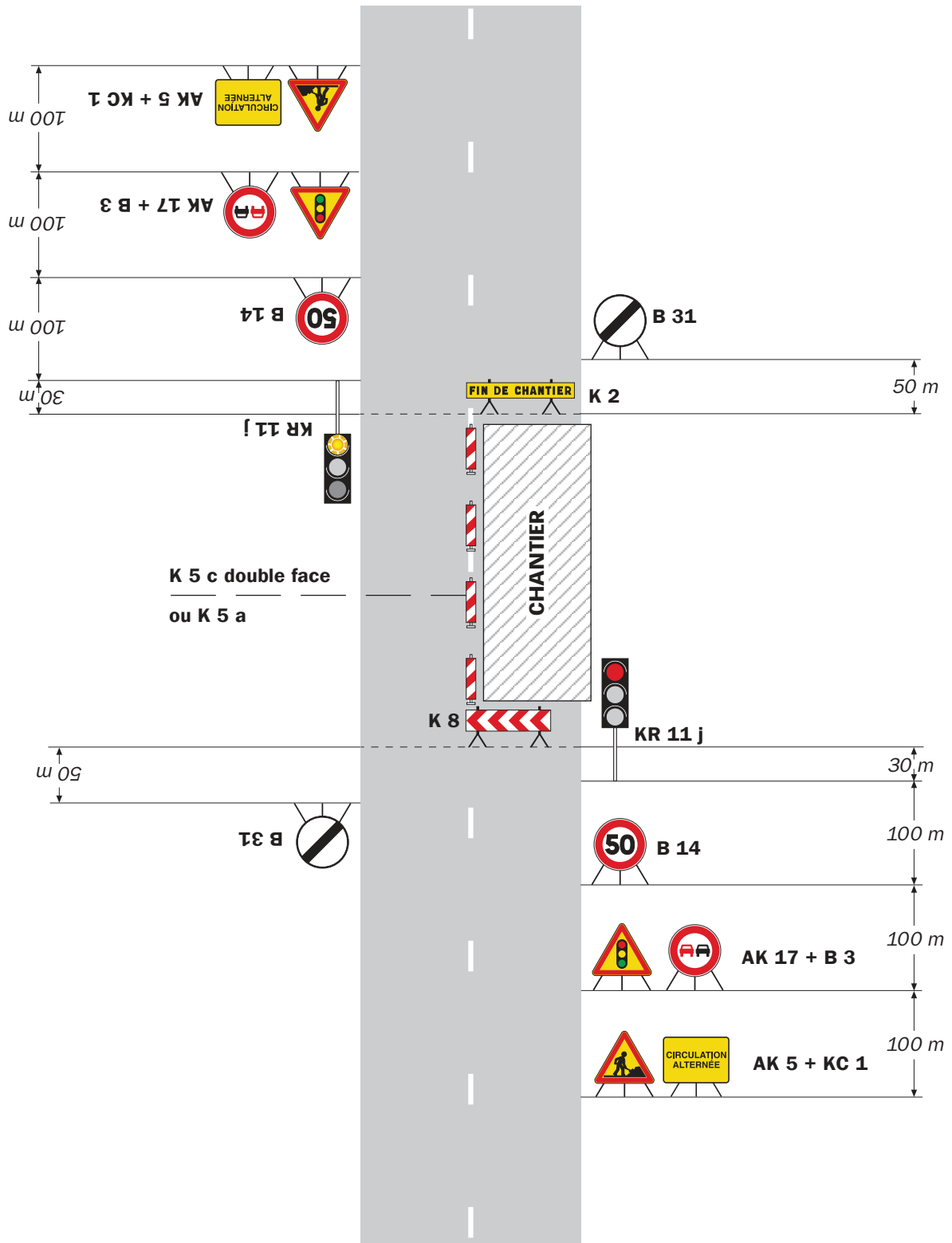


Chantiers fixes

CF24

Alternat par signaux tricolores

Circulation alternée
Route à 2 voies



Remarque(s) :

- Schéma à appliquer notamment lorsque l'alternat doit être maintenu de nuit, en absence de visibilité réciproque.
- Pour le réglage des signaux tricolores : Cf. Signalisation temporaire - Les alternats.

- Un panneau B 14 de limitation de vitesse à 70 km/h peut éventuellement être intercalé entre les panneaux AK 5 et AK 17.